

# WAT 'BEZIELDE' AFRIKAANSE KUNSTENAARS ?

**Harrie Leyten**

## **Bezieling.**

Het woord 'bezieling', dat zo vaak in verband wordt gebracht met kunst, heeft de betekenis van bevlogenheid, passie, charisma en fascinatie.

Deze betekenissen zijn figuurlijk van aard, want als we het woord letterlijk nemen, is de betekenis: iets dat levenloos is, komt tot leven door de komst van de ziel. Het woord 'ziel' in deze zin staat voor het Latijnse woord 'anima'. In de Griekse oudheid werd de 'ziel' psyche genoemd (waar ons woord psychologie van afgeleid is). Volgens het mensbeeld van de oude Grieken bestond de mens uit een ziel (psyche) en een lichaam (soma). Deze tweedeling is eeuwenlang in stand gehouden. Immers, de mens werd verwekt en gebaard door een man en vrouw.

Zij 'maakten' het lichaam van de nieuwe mens, maar het was God die de ziel in dit lichaam bracht en het daardoor tot een menselijk lichaam maakte: een mens. Een belangrijk element in deze filosofie was dat alleen de mens een ziel had, die rechtstreeks door God was ingebracht. Dieren en planten hadden wel leven, maar geen door God geschapen ziel. Zoals God de menselijke ziel geschapen had tijdens de zwangerschap, zo riep God de ziel weer tot zich op het moment van overlijden. De ziel was onvergankelijk, in tegenstelling tot het lichaam.

Vanuit deze zelfde filosofie meenden antropologen in de 19<sup>de</sup> eeuw te weten, dat er mensen waren in de wereld die niet alleen aan mensen, maar aan alle wezens (dieren, planten, rivieren, bergen) een ziel toekenden. Uiteraard waren deze geleerden van mening dat alleen 'primitieve mensen' op deze manier dachten.

De Britse antropoloog Edward Tyler schreef het boek "Primitive Culture" (1871) waarin hij deze opvatting Animisme noemde. "This belief was the most primitive and essential form of religion". Ook op de vraag hoe 'primitieve volkeren' tot deze opvatting kwamen, had Tylor een antwoord: animisme is een projectie van angsten en dromen van mensen in voorwerpen die daardoor 'bezield' worden. Door die angsten te projecteren in dingen, konden mensen hun angsten beheersbaar houden.

## **Mensbeeld in Afrika.**

Het animisme, zoals dat door Tyler en andere antropologen in de 19<sup>de</sup> eeuw werd ontwikkeld, is kritiekloos overgenomen door missionarissen en zendelingen die naar Afrika gingen om het continent tot het Christendom te bekeren. Deze visie sloot goed aan bij hun eigen opvattingen over Afrikaanse religies die zij omschreven als afgoderij, bijgeloof, en heidendom. Tot diep in de 20<sup>ste</sup> eeuw is er nauwelijks onderzoek gedaan naar de vraag of Afrika wellicht eigen, van Europa afwijkende mensbeelden bezat, en zo ja welke dat dan waren. Geleidelijk drong het tot filosofen door dat het animisme geen recht deed aan de eigen Afrikaanse opvattingen over wat de mens tot mens maakt. Ook werd duidelijk dat Afrikaanse opvattingen niet generaliserend gebruikt mogen worden, omdat iedere cultuur zijn eigen waarden kent die op hun beurt weer afhankelijk zijn van het in die cultuur bestaande mensbeeld.

## **Mensbeeld van de Ashanti (Ghana).**

De Ashanti en met hen andere Akan-sprekende volkeren in Ghana, geloven dat ieder mens een aantal levensbeginselen heeft. Tezamen maken zij de mens. Een van die beginselen is zijn bloed (*mogya*). De mens ontvangt zijn bloed van zijn of haar moeder. Door dit bloed is hij verbonden met alle anderen die ditzelfde bloed hebben. Zij vormen zijn *abusua* of bloed-familie. Behalve de moeder zelf, zijn dat zijn broers en zussen, zijn moeder's moeder en haar broers en zussen. Omdat zijn vader ander bloed heeft, behoort de vader niet tot zijn familie. Iemand's bloed bepaalt dus tot welke familie hij of zij behoort. Het betekent, dat de Ashanti een matrilineaire of moederrechtelijke bloedverwantschap hebben. Na het overlijden van het individu wordt het bloed tot *saman* (voorouder). Ook na de dood blijft het individu lid van moeder's familie (*abusua*).

Een ander levensbeginsel is *ntoro*. Dit begrip kan niet worden vertaald, maar verwijst naar de eigenschappen die het kind bij zijn geboorte krijgt van zijn of haar vader: zijn inborst, zijn deugden (en zijn ondeugden), zijn karakter.

Er zijn ook karaktereigenschappen die eigen zijn aan het individu. Zij worden *sunsum* genoemd. Het begrip wordt wel vertaald door temperament en is een van de levensbeginselen.

Een belangrijk levensbeginsel is *honhom*, de menselijke adem. Deze is er op het moment van de geboorte en verdwijnt op het moment van overlijden, wanneer de mens zijn laatste adem uitblaast.

Tenslotte is er *okra*, het levensbeginsel dat rechtsreeks door de Schepper aan de pasgeborene wordt gegeven, op de dag van de geboorte. Daarom heten alle Ashanti kinderen automatisch naar de dag waarop zij zijn geboren. (Iedere jongen die op zondag wordt geboren, heet Kwesi, ieder meisje Esi). *Okra* bepaalt het ethisch handelen van ieder individu en waakt over zijn integriteit. Wie handelt volgens zijn *okra*, zal na zijn of haar overlijden de status krijgen van voorouder. Wie ingaat tegen zijn *okra*, geraakt in de criminaliteit. Na zijn overlijden zal hij niet de status krijgen van voorouder. (Vroeger werd zo iemand niet begraven. Zijn lichaam werd in het heilige bos gelegd om opgegeten te worden door wilde dieren.)

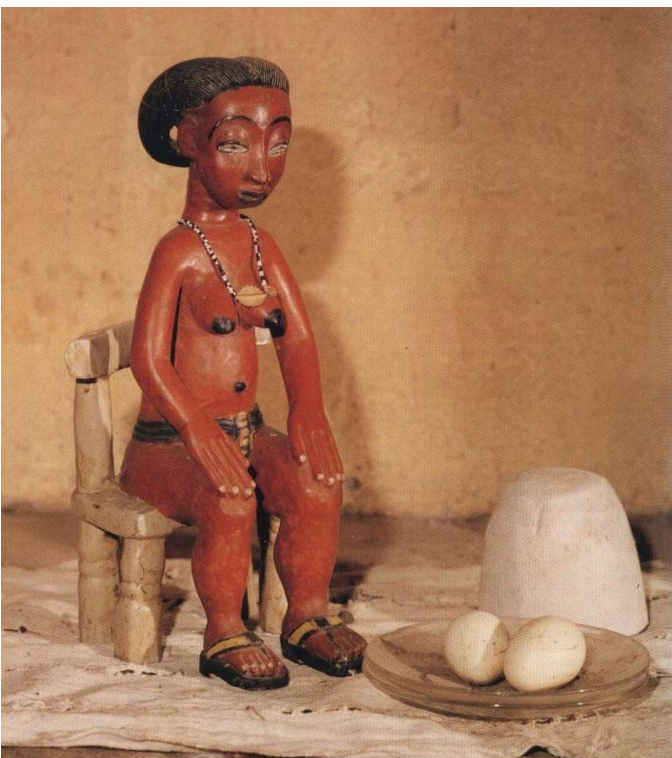
Voor de Ashanti is een levensbeginsel niet een onveranderlijk gegeven. Het leven begint klein en groeit naar wasdom. Het leven kan een mens sterk maken of ziek, succesvol of een verliezer. Een kind is vanuit dit perspectief nog slechts een beetje mens ('het is nog niet groot gegroeid'); pas een oude man of vrouw, die het leven volledig geleefd heeft, kinderen en kleinkinderen heeft, geslaagd is als boer of zakenman, als marktvrouw of pottenbakker, wordt als een 'volledig' mens beschouwd en als zodanig behandeld. De oude man of vrouw wordt gewaardeerd, met ontzag begroet, er wordt naar hem of haar geluisterd. Na het overlijden zal hij of zij met een grootse begrafenis uitgeleide worden gedaan uit het aardse leven om een plaats te krijgen als voorouder (zij worden 'levende doden' genoemd) die vanuit het hiernamaals waakt over hun nog levende familieleden.

## **Mensbeeld van de Baule (Ivoorkust)**

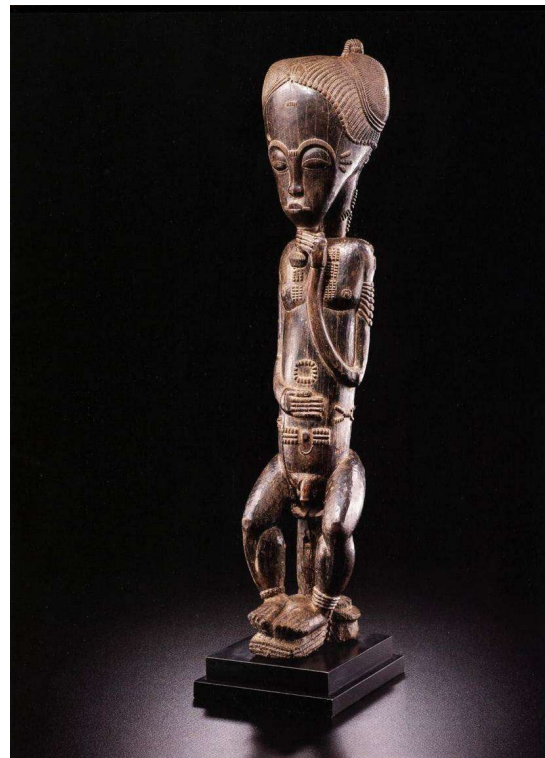
De Baule geloven, dat de mens leeft in een zich herhalende stroom van geboren worden en sterven en opnieuw geboren worden. In de periode dat de mens wacht op zijn volgende geboorte, verblijft hij in wat de Baule noemen: *blolo*. Er is geen adequate vertaling van dit woord in een Europese taal, omdat het begrip hier onbekend is. Verschillende onderzoekers gebruiken verschillende omschrijvingen. Susan Vogel (1997) spreekt van de 'spirit world', Ravenhill (1996) van 'the Otherworld'. Ik heb een voorkeur voor het (niet bestaande) woord 'hiervoormals',

omdat wij ook het begrip 'hiernamaals' kennen. Het begrip *blolo* geeft geen plaats aan, hoewel de Baule zeggen, dat er dorpen zijn met families en ouderlingen. Iedere levende Baule heeft familieleden in *blolo*.

Een bijzondere eigenschap van het verblijf in *blolo* is, dat alle mensen er in tweevoud bestaan: een mannelijk en een vrouwelijk principe. Op een gegeven moment besluit een van de twee om op aarde geboren te worden uit een levende Baule vrouw. Voordat zij uit elkaar gaan, maken de twee afspraken over de duur van het verblijf op aarde, over hoe het leven zal verlopen, welk beroep zal worden gekozen, met wie een huwelijk zal worden gesloten. Als een jongen geboren wordt, heeft hij een spirituele partner (een 'spirit husband') in de *blolo*. Deze echtgenoot wordt *blolo bian* genoemd. Omgekeerd, als een meisje geboren wordt, heeft zij een *blolo bla* (een spirituele echtgenote) in het 'hiervoormaals'. Bij de geboorte zijn de gemaakte afspraken vergeten. Als het kind ouder wordt en voor belangrijke levensvragen komt te staan, zal het contact zoeken met zijn spirituele partner in de *blolo*.



Blolo bla in de slaapkamer eigenaar Baule Ivoorkust.  
(Foto S. Vogel)



Blolo bian Baule Ivoorkust (foto H. Dubois)

Daarvoor zal een afbeelding gemaakt worden van de partner. Een vrouw zal aan een beeldsnijder vragen om een ideaal beeld te maken van haar *blolo bian*. De man kan worden uitgebeeld als een wijze man gezeten op de zetel van een man van gezag. Omgekeerd zal de man een ideaal-beeld laten maken van zijn *blolo bla*. De vrouw zal een schoonheid zijn. Maar er zijn ook afbeeldingen bekend van *blolo bla* als verpleegkundige, of als moderne vrouw in modieuze kleding en op hoge hakken.

De beeldjes van de spirituele partner krijgen een plaats in de slaapkamer, waar zij verzorgd worden: zij krijgen voedsel en drank voorgezet, worden zorgvuldig onder een laken afgeschermd. Er zal vaak contact zijn tussen de levende man of vrouw en zijn of haar spirituele partner in de *blolo*, om advies te vragen voor het dagelijkse leven.

De beelden die de Baule hebben gemaakt van hun spirituele partners zijn al decennia gewilde verzamelobjecten, hoewel zij tot de jaren '80 algemeen werden aangeduid als voorouders.

### Mensbeeld van de Bamana (Mali).

Voor de Bamana in Mali staat in het leven van ieder mens het begrip *nyama* centraal. Dit woord wordt wel vertaald door 'levenskracht'. Ieder mens bezit *nyama*, maar deze 'levenskracht' is een veranderlijk goed. Het kan groeien of het kan in kracht afnemen. Volgens de Bamana vermeerderd de mens zijn *nyama* optimaal in de sociale context waarin hij leeft, werkt, en zijn sociale



contacten heeft. In de praktijk betekent dit dat voor iedere Bamana, man en vrouw, het lidmaatschap van minstens een zogenaamd genootschap cruciaal is voor het vermeerderen van levenskracht. Deze genootschappen worden beschouwd als de beschermers van waarden en normen in de samenleving, en als intermediairs tussen deze wereld en die van de spirituele krachten. Mensen verenigen zich in genootschappen volgens het beroep dat zij uitoefenen. Landbouwers, smeden, orakelkundigen, pottenbaksters, medicijnmannen, zij allen zijn lid van hun eigen genootschap. Ieder genootschap heeft zijn eigen bijeenkomsten, eigen feesten en rituelen. Vooral de maskerfeesten trekken veel aandacht, zoals de *ciwara* dansen (met hun antiloopt maskers) van de landbouwers, de *warakun* dansen (met kracht maskers, bedekt met korsten van bloed) van de smeden, en tientallen anderen.

Mannelijk en vrouwelijk Ciwara masker dansen Bamana, Mali (Foto J. L. Thompson)

## Mensbeeld van de Yoruba (Nigeria)

Centraal in het mensbeeld van de Yoruba staan de begrippen *ase* (vertaald als levenskracht), *ori* (het hoofd van de mens, waarin *ase* zetelt), en *iwa* dat vertaald wordt als 'karakter'. Ieder mens bezit *ase*. Het is de dagelijkse zorg van ieder mens dat zijn *ase* niet vermindert of zwakker wordt, maar dat zijn *ase* groeit en sterker wordt. De Yoruba geloven in het bestaan van ontelbare spirituele krachten die hem kunnen helpen bij de groei van zijn *ase*, maar ook diezelfde *ase* kunnen beschadigen. Deze krachten heten *orisa*. Vrouwen roepen de hulp in van de *orisa gelede* die hen vruchtbaar maakt. Mensen die succes zoeken in zaken en handel, doen een beroep op de *orisa Eshu*. De levenskracht van de mens zetelt in zijn hoofd (*ori*). Hij bepaalt het karakter van de mens. Als zijn *ase* sterk is, zullen zijn kracht en zijn karakter naar buiten uitstralen. Zo iemand bezit een natuurlijke schoonheid. Een bekend gezegde van de Yoruba is: *iwa l' ewa* dat vertaald wordt als: karakter is schoonheid. Omgekeerd wordt gezegd dat uiterlijke schoonheid een teken is van een goed karakter.

### Schoonheidscriteria bij de Yoruba.

De Yoruba hebben duidelijke opvattingen over schoonheid. Een ervan is het begrip 'gelijkenis'. Beelden van de Yoruba zijn nooit bedoeld als portretten, maar kunnen een 'gelijkenis' tonen, niet met bestaande individuen, maar met 'iemand' (niet met name genoemd) die de uitstraling heeft van karakter ('karakter is schoonheid'). De gelijkenis is dan met een ideaal beeld. Wie iemand een compliment wil maken, kan zeggen: "hij handelt als iemand met karakter". Een beeld dat een dergelijke gelijkenis uitstraalt vertegenwoordigt derhalve een persoon met een hoogstaande morele eigenschap. Robert Faris Thompson die in 1975 deze criteria onderzocht, concludeert dat de meeste esthetische criteria een morele associatie dragen.

Een ander criterium is het uitbeelden van een mens die niet te realistisch, maar ook weer niet te abstract is. Hij moet het ideaal beeld weergeven. Dit houdt in, dat iemand niet oud wordt afgebeeld, maar eerder jong, in de kracht van zijn leven.

Even belangrijk is het benadrukken van de essentiële lichaamsdelen, zoals het hoofd (de nek is dan geheel onbelangrijk), de vrouwelijke borsten (als symbool van moederschap), de handen (benen zijn bijna altijd onbelangrijk, en zijn vaak relatief kort), en versierselen (die gelden als onderscheidingen voor belangrijke personen). Vanzelfsprekend is vakmanschap een belangrijk esthetisch criterium. Compositie is evenzeer belangrijk. Opvallend is dat bijna alle beelden gekenmerkt worden door een symmetrische en frontale compositie, zodat de nadruk valt op evenwicht en balans. Ook een verfijning in de compositie en lijnvoering is een vereiste, zodat bijvoorbeeld ogen en oogleden, de neus en de mond, groter dan in werkelijkheid worden uitgebeeld.

## **Gebruikte literatuur:**

- Bacquart, Jean-Baptiste : "The Tribal Arts of Africa" Thames and Hudson. London. 2004
- Perrois, Louis: "Fang" 5 Continents. Milaan. 2006
- Phillips, Tom: "Africa. The Art of a Continent" Prestel. 1995
- Bastin, Marie-louise: "La Sculpture Tshokwe". 1982
- Wastiau, Boris: "Chokwe". Milaan. 2006
- Colleyn, Jean-Paul (ed.) : "Bamana. The art of existence". New York. 2001
- Drewal, Henri John, a.o. "Yoruba. Nine centuries of African art and thought" New York. 1989
- Thompson, Robert Faris "Black Gods and Kings". UCLA. 1975
- Vogel, Susan : "Baule. African Art. Western Eyes". London. 1997
- Ravenhill, Philip : "dreams and Reverie" Smithsonian Institute. 1996
- Vogelsang, J. : "Ere Ibeji" Berg en Dal. 1994